



تاریخ: ۱۴۰۱/۰۴/۱۱

شماره: ۲۸/۳۶/۱۷۴۳۲۵

پیوست: ندارد

۰۹:۰۳

رئیس محترم سازمان نظام پزشکی استان قزوین
رئیس محترم مرکز آموزشی درمانی کوثر / قدس
رئیس محترم بیمارستان امیرالمومنین (ع) / شفاء / شهدا / رحیمیان
ریس محترم بیمارستان تأمین اجتماعی رازی / ناکستان
ریس محترم بیمارستان خصوصی پاستور / مهرگان / ولیعصر (عج) / دهخدا

با سلام و احترام

ضمن پیوست نامه شماره ۱۱۱۹۳۶/۵۳/د تاریخ ۱۴۰۱/۳/۲۹
معاون محترم غذا و دارو دانشگاه مبنی بر الزام رعایت پروتکل‌های
تشخیص و درمان در تجویز شیرخشک‌های رژیمی خواهشمند است
دستور فرمایید با ارسال فهرست انواع شیرخشک‌های رژیمی و راهنما
و الگوریتم تشخیص و درمان کودکان مبتلا به آلرژی به شیرگاو،
موضوع به نحو مقتضی به همکاران مرتبط اطلاع‌رسانی گردد.

دکتر عبدالله کشاورز
معاون درمان دانشگاه

۱۴۰۱/۰۳/۲۹

د/۵۳/۱۱۱۹۳۶

دارد

۱۴:۰۱

جناب آقای دکتر کشاورز

معاون محترم درمان دانشگاه علوم پزشکی قزوین

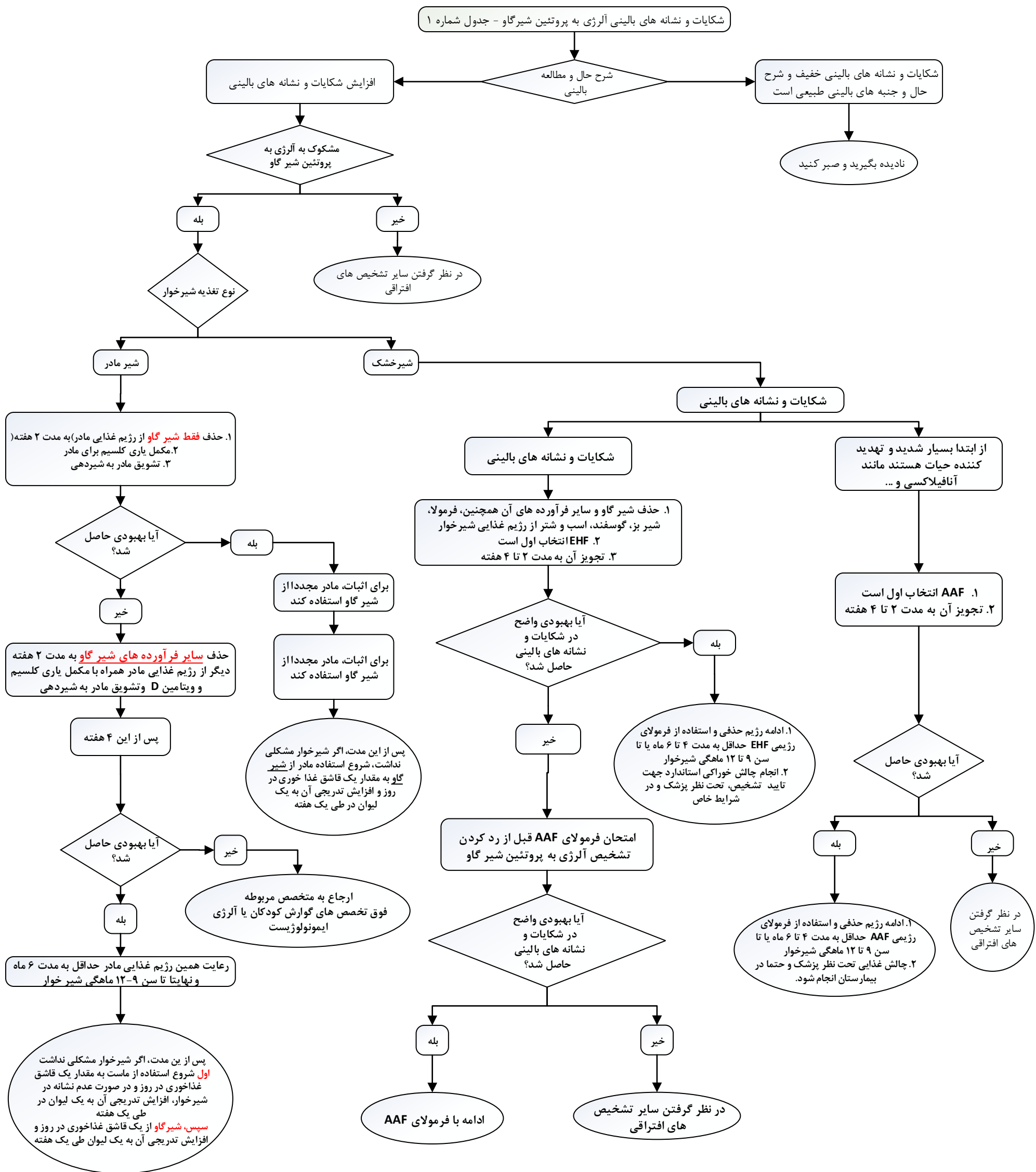
با سلام و احترام؛

بدینوسیله به استحضار می‌رساند باتوجه به افزایش تعداد کودکان مصرف‌کننده انواع شیرخشک‌های رژیمی در سطح استان و از طرفی محدودیت‌های موجود در واردات و توزیع این فرآورده‌ها، نیاز چشمگیری به همکاری و همراهی پزشکان محترم متخصص اطفال در شناسایی دقیق بیماری، تجویز فرآورده‌های رژیمی براساس پروتکل‌های تشخیص و درمان، اجتناب از تجویز زودهنگام و یا نابجای این اقلام، آگاهی از انواع فرآورده‌های رژیمی موجود در بازار دارویی و معرفی جایگزین‌های مناسب در صورت ایجاد کمبودهای مقطعی برای فرآورده‌های مورد استفاده و همچنین توجه به اهمیت اصلاح شیرمادر براساس بیماری نوزاد به عنوان اولین اقدام درمانی و تأکید بر ادامه شیردهی و محروم نشدن نوزاد از این نعمت بزرگ و بی‌بدیل در مقایسه با تجویز انواع شیرخشک‌های صناعی، وجود دارد.

در این راستا و به منظور اطلاع‌رسانی به متخصصین اطفال، به پیوست فهرست انواع شیرخشک‌های رژیمی همراه با راهنما و الگوریتم تشخیص و درمان کودکان مبتلا به آلرژی به شیرگاو به حضور ارسال می‌گردد.

دکتر مریم نورخیز محجوب
معاون غذا و دارو دانشگاه

الگوریتم تشخیصی و درمان آلرژی به پروتئین شیر گاو



تعاریف:

Extensive Hydrolyzed Formula - EHF

مانند "آپتامیل پیتی" و "آپتامیل پیتی جونیور" whey پروتئین هیدرولیزه (یا نوترامیژن) کازئین هیدرولیزه) و ...

Amino Acid Formula - AAF

مانند نوکیوت و الکر و ...

بسمه تعالی

راهنمای پیشگیری، تشخیص، درمان و پیگیری شیرخواران و کودکان مبتلا به آلرژی به پروتئین شیر گاو در جمهوری اسلامی ایران

جهت استفاده پزشکان متخصص کودکان، پزشکان عمومی، پزشکان خانواده و کلیه کارکنان بهداشتی و درمانی

وزارت بهداشت، درمان و آموزش پزشکی / معاونت بهداشت /
 دفتر سلامت جمعیت، خانواده و مدارس / اداره سلامت کودکان
 سازمان غذا و دارو / اداره امور فرآورده‌های طبیعی، سنتی و مکمل
 مرکز تحقیقات گوارش، کبد و تغذیه کودکان، پژوهشکده سلامت کودکان،
 دانشگاه علوم پزشکی شهید بهشتی، تهران، ایران

انجمن های علمی:

تغذیه کودکان ایران
 گوارش و کبد کودکان ایران
 آسم و آلرژی ایران
 پزشکان نوزادان ایران
 پزشکان کودکان ایران
 ترویج تغذیه با شیرمادر ایران
 تغذیه با شیرمادر ایران

آذر ماه ۱۳۹۷

• تہیہ پیش نویس اولیہ :

دکتر سیدعلیرضا مہدویانی ، دکتر دلارا بابایی ، دکتر نقی دارا ، دکتر فاطمہ فرہمند، دکتر مسعود موحدی،
دکتر مہری نجفی و دکتر صبا عرشی

• اسامی کارگروہ بہ ترتیب حروف الفبا :

دکتر فرید ایمان زادہ ، دکتر بہشتہ النگ ، دکتر سیدحامد برکاتی، مرضیہ بخشندہ، دکتر غلامرضا خاتمی،
دکتر محمود راوری، دکتر علی اکبر سیاری، سوسن سعدوندیان، دکتر غزال شریعت پناہی،
دکتر ناہیدعزالدین زنجانی، دکتر محمد کاظمیان، دکتر ملیحہ کدیور، دکتر ناصر کلانتری،
دکتر فاطمہ فرہمند، دکتر سیدعلیرضا مرنندی، دکتر مسعود موحدی و دکتر مہری نجفی

راهنمای پیشگیری، تشخیص، درمان و پیگیری شیرخواران و کودکان مبتلا به آلرژی به پروتئین شیر گاو در جمهوری اسلامی ایران

مقدمه

امروزه آلرژی غذایی همانند سایر آلرژی ها به یک مشکل فزاینده تبدیل شده است. برخی تظاهرات ناشی از آلرژی به پروتئین شیرگاو مانند مشاهده رگه های خون در مدفوع و یا تظاهرات پوستی در شیرخوار سبب مراجعه خانواده ها به پزشکان می شود که متأسفانه بعضی اوقات منجر به افراط و تفریط در تشخیص، آزمایش های درخواستی و اقدامات درمانی غیر ضروری می گردد. از طرف دیگر مبادرت به تجویز رژیم های غذایی محدود کننده برای مادران در دوران بارداری و شیردهی و نیز کودکان نه تنها سلامت، آرامش و کیفیت زندگی آنان را مختل می کند که سبب کاهش حجم شیر و حتی قطع شیرمادر و در نتیجه سبب اختلال رشد و نمو کودک نیز می گردد. لذا با توجه به اهمیت موضوع و نقش بسیار چشمگیر متخصص کودکان در مقابله با این مهم، معاونت بهداشت وزارت بهداشت، درمان و آموزش پزشکی با همکاری چندین انجمن علمی و مراکز تحقیقاتی دانشگاهی، اقدام به تهیه "راهنمای پیشگیری، تشخیص، درمان و پیگیری شیرخواران و کودکان مبتلا به آلرژی به پروتئین شیرگاو در جمهوری اسلامی ایران" نموده که انتظار می رود مورد استفاده و عملکرد همکاران عزیز قرار گیرد.

کلیات

تعریف

- آلرژی غذایی عبارتست از پاسخ ایمنی اختصاصی قابل تکرار (reproducible) در مقابل غذای خورده شده که منجر به ایجاد بیماری در ارگانهای مختلف میشود.
- آلرژی به پروتئین شیرگاو شایعترین آلرژی غذایی در شیر خواران و کودکان است.
- درگیری سیستم ایمنی، آلرژی به پروتئین شیرگاو را از عدم تحمل لاکتوز (Lactose Intolerance) که در نتیجه فقدان آنزیم لاکتاز بوده و در آن درگیری سیستم ایمنی مشاهده نمی شود، افتراق می دهد.

اپیدمیولوژی

- براساس مطالعات کوهورت و متآنالیز، حداکثر شیوع آلرژی به پروتئین شیر گاو در سال اول زندگی اتفاق می افتد (۲-۳٪). بعد از شش سالگی شیوع آن کمتر از یک درصد است.
- شیوع آلرژی به پروتئین شیرگاو به صورت پروکتوکولیت (وجود خون در مدفوع) در شیرخوارانی که انحصاراً با شیرمادر تغذیه می شوند ۵/۵ تا ۱٪ است.

مواد و روشها

- براساس درخواست وزارت بهداشت، درمان و آموزش پزشکی، کار گروهی از همکاران فوق تخصص گوارش کودکان، فوق تخصص آلرژی و ایمونولوژی بالینی، فوق تخصص نوزادان، تغذیه کودکان و نیز متخصصین کودکان از اعضای هیئت علمی دانشگاه های علوم پزشکی تشکیل گردید تا جهت تهیه یک راهنما (guideline) در مورد پیشگیری، تشخیص، درمان و پیگیری آلرژی به پروتئین شیرگاو در شیر خواران و کودکان کشور اقدام نمایند.
- این کارگروه طی چندین نشست و پس از بحث و بررسی راهنماهای بین المللی، مقالات مروری و نیز کارآزماییهای بالینی و آنالیز این یافته ها برای تهیه یک راهنما در مورد پیشگیری، تشخیص، درمان و پیگیری شیر خواران مبتلا به آلرژی به پروتئین شیر گاو در ایران، به شرح زیر به توافق رسیدند.

پیشگیری

از آن جاکه همیشه پیشگیری بهتر از درمان است با توجه به تحقیقات گسترده ای که در دسترس می باشد، تغذیه انحصاری شیرخوار با شیرمادر می تواند از بسیاری مشکلات مربوط به آلرژی کودکان پیشگیری نموده و یا آن ها را تعدیل نماید.

این تحقیقات نشان می دهند که تغذیه انحصاری با شیرمادربه تنهایی نقش قابل توجهی در پیشگیری از بیماریهای آلرژیک دارد و هر چه مدت آن طولانی تر باشد احتمال ابتلاء شیرخوار به آسم، اگزما، آلرژی غذایی و حملات مکرر ویزینگ (خس خس سینه) که منجر به عفونت های دستگاه تنفسی مکرر می گردد، در اوایل خردسالی، دوران کودکی و حتی نوجوانی بسیار کمتر است .

این اثر محافظتی نتیجه چند عامل مهم است :

اول : این که مواجهه با پروتئین غیر انسانی آلرژی زا (بتالاکتوگلوبولین) به عنوان یک عامل مهم، حذف می شود.

دوم : آنتی ژن از طریق دستگاه گوارش و ریه مادر جذب و سپس پادتن های ساخته شده توسط مادر به شیرخوار انتقال می یابد که همان Entro Mammary Immun system و Broncho Mammary Immun system نامیده می شود.

سوم : علاوه بر این که شیرمادر مستمرا حاوی انواع پادتن ها به ویژه sIgA است، دارای مقادیر زیادی از انواع اولیگوساکاریدها (پره بیوتیک) و باکتریوبیفیدوس است که سبب رشد و افزایش لاکتو باسیلوس و بیفیدوباکتریوم (پروبیوتیک) در روده شیرخوار شده ۹۰٪ فلور میکروبی روده شیرخوار را تشکیل می دهد . وجود چنین فلور میکروبی با کاهش خطر بیماری های آتوپیک به ویژه اکزمای آتوپیک در شیرخواران همراه است . کمیته تغذیه و بخش گوارش آکادمی طب کودکان امریکا (AAP) نیز با استناد به ۱۱۰ منبع ، اذعان می کند که شیرمادر یک پره بیوتیک طبیعی است .

در بیا نیه انستیتوی سلامت جامعه سوئد نیز تأکید شده است که استفاده از مقادیر بسیار کم شیرخشک در طی چند روز اول زندگی نوزاد، خطر آلرژی به شیرگاو را افزایش می دهد. لذا با توجه به مطالب فوق از کلیه همکاران ارجمند شاغل در بیمارستان ها و مراکز درمانی و مطب های خصوصی انتظار می رود نکات زیر را در پیشگیری از ابتلا به آلرژی به پروتئین شیرگاو در شیرخواران ، مد نظر قرار داده و آن را به عنوان یک وظیفه اخلاقی و پزشکی خود تلقی فرمایند .

(۱) تشویق و حمایت مادران به تغذیه نوزاد با آغوز از بدو تولد

(۲) پرهیز از تجویز هرگونه شیرمصنوعی حتی به اندازه یک قطره پس از تولد نوزاد در بیمارستان

(۳) آموزش عملی به مادر ، نظارت و رفع مشکلات احتمالی مادر در امر شیردهی به ویژه در ساعات و روزهای اول

(۴) تشویق مادر به تغذیه انحصاری و مکرر شیرخوار با شیرمادر ، ۸ تا ۱۲ بار یا بیشتر در طی ۲۴ ساعت از بدو تولد تا پایان ۶ ماهگی

(۵) ادامه شیردهی تا دو سال و بیشتر به ویژه در خانواده های با سابقه آلرژی

(۶) عدم تجویز شیرمصنوعی به بهانه های مختلف مانند :

- پیشگیری و یا کاهش زردی نوزاد

- پیشگیری از افت قندخون

- کافی نبودن شیرمادر

-

(۷) تشویق مادر به استفاده از غذاهای با کالری مناسب (بر اساس نمایه توده بدنی) و سرشار از میوه و سبزی ، ماهی (حاوی اسیدهای چرب غیراشباع)، ویتامین D (طبق دستور کشوری) که تأثیر زیادی بر کاهش اختلالات آتوپیک شیرخوار دارد .

(۸) پرهیز از محدود کردن رژیم غذایی مادر در دوران بارداری و شیردهی، زیرا نتیجه ای جز سوء تغذیه مادر ، کاهش و یا حتی خشک شدن شیرمادر نداشته و سبب افزایش نیاز به شیرهای رژیمی و تحمیل هزینه های گزاف به خانواده ها می شود .

تشخیص آلرژی به پروتئین شیر گاو(CMPA) Cow's Milk Protein Allergy

آلرژی به پروتئین شیرگاو بطور مشخص طی چند هفته اول بعداز مصرف شیر گاو رخ می دهد.

اغلب نشانه های CMPA قبل از سن یک ماهگی و ظرف یک هفته بعد از شروع تغذیه با فرمولای بر پایه شیرگاو بروز می کند.

در شیرخوارانی که انحصارا" با شیرمادر تغذیه می شوند و مادر از شیرگاو استفاده می کند بروز نشانه های

Allergic

Proctocolitis از ۱ روزگی تا ۶ ماهگی متغیر بوده و بیشتر در سن ۲ ماهگی مشاهده می شود .

تشخیص آلرژی به پروتئین شیرگاو مشکل است و اگر براساس شکایات و تظاهرات بالینی که در جدول ۱ نشان داده شده، تشخیص آلرژی به پروتئین شیر گاو مطرح باشد باید یک بررسی (Work Up) تشخیصی مناسب شامل شرح حال کامل، معاینه فیزیکی، در صورت نیاز حذف تشخیصی از رژیم غذایی همچنین تست چالش غذایی (حذف و یا اضافه کردن ماده غذایی آلرژیک) و در صورت لزوم بررسی های آزمایشگاهی انجام شود.

- علایم بالینی

این نوع آلرژی می تواند با یکسری از شکایات و نشانه های بالینی درگیر کننده ارگانهای مختلف شامل پوست، دستگاه تنفس و دستگاه گوارش تظاهر کند که در جدول شماره ۱ به صورت انواع *IgE-mediated, NonIgE-mediated*، یا فرم های مختلط (*mixed*) طبقه بندی شده است.

در *Allergic Proctocolitis* که از نوع *Cell mediated* است، علایم به صورت مدفوع شل حاوی موکوس با دفعات زیاد و نقاط یا رگه های قرمز خون روشن است. شیرخوار از جهات دیگر سالم بوده، استفراغ ندارد و رشد و وزن گیری او طبیعی است. شقاق و یا قرمزی در اطراف مقعد نیز وجود ندارد.

جدول ۱- شکایات و نشانه های بالینی آلرژی به پروتئین شیر گاو بر اساس ارگانهای مختلف و نوع واکنش ایمنی

| Reaction type | Presentation |
|--|---|
| IgE mediated Respiratory ^a | Rhinoconjunctivitis Asthma (wheeze, cough) Laryngeal edema Otitis media with effusion ^b |
| Cutaneous | Atopic dermatitis Urticaria Angioedema Anaphylaxis |
| Gastrointestinal | Oral allergy syndrome Nausea and vomiting Diarrhea |
| Non-IgE mediated Respiratory Cutaneous | Pulmonary hemosiderosis (Heiner syndrome) Contact rash Atopic dermatitis |
| Gastrointestinal | Regurgitation Vomiting Chronic diarrhea Protein-losing enteropathy Blood in stool Colic Constipation Food refusal Food protein-induced enterocolitis syndrome (FPIES) Food protein-induced allergic proctocolitis (FPIAP) Food protein-induced enteropathy |
| Mixed Cutaneous Gastrointestinal | Atopic dermatitis Regurgitation Vomiting Retrosternal pain Food refusal Dysphagia Food impaction Chronic diarrhea Abdominal pain Blood in stool Protein-losing enteropathy Failure to thrive Eosinophilic esophagitis Eosinophilic gastroenteritis Eosinophilic colitis |
| Other Unclassified (rare) ^b | Arthritis Henoch-Schönlein purpura Migraine |

بررسی های آزمایشگاهی

۱- تعدادی از تست های تشخیصی وجود دارند که می توانند در تشخیص آلرژی به پروتئین شیر گاو ارزشمند باشند.

۲- در مورد شکایات و نشانه های بالینی غیر وابسته به آلرژی و غیر اختصاصی مانند یبوست ، استفراغ های مکرر یا شکایات ناشی از واکنش های غیر وابسته به IgE مانند مدفوع خونی، تست های آلرژی توصیه نمی شوند.

۳- در حال حاضر شواهد علمی کمی در مورد کاربرد سایر تست ها مانند تست Patch در تشخیص آلرژی به پروتئین شیرگاو وجود دارد.

۴- تست های بررسی IgE اختصاصی، در ۳ تا ۶ ماه اول عمر قابل اطمینان نیستند ، لذا توصیه نمی شوند.

۵_ تست های بررسی IgE اختصاصی (RAST یا تست پوستی پریک) در تشخیص آلرژی وابسته به IgE با شکایات حاد و عینی (objective) از قبیل کهیر حاد، آنژیوادم، خس خس سینه و استریدور و واکنش های آنافیلاکتیک (متعاقب مصرف فرآورده های لبنی) کمک کننده هستند. اما نتایج مثبت ضرورتاً " مطرح کننده آلرژی کلینیکی به پروتئین شیرگاو نبوده بنابراین فقط با توجه به جواب مثبت آزمایشگاه نباید ماده غذایی مشکوک از رژیم غذایی حذف شود. بلکه نیازمند تفسیر پزشکان فوق تخصص گوارش و کبد کودکان و یا آلرژی ایمونولوژی بالینی می باشد.

درمان: (به الگوریتم نیز مراجعه شود)

۱_ شیرخواری که از شیر مادر استفاده می کند

در این مورد اگر آلرژی به پروتئین شیر گاو مطرح باشد شیرمادر ادامه می یابد و منحصراً حذف پروتئین شیر گاو از رژیم شیر خوار و مادرش برای تأیید تشخیص لازم است.

-مدت زمان این حذف بر طبق تظاهرات بالینی متفاوت بوده و برای واکنش های بالینی فوری ۳ تا ۵ روز و در مورد واکنش های تأخیری ۱ تا ۲ هفته و در مورد واکنش های گوارشی (gastrointestinal) ۲ تا ۴ هفته است .

در مواردی که بیمار علائم کولیت خفیف به صورت دفع گاهگاهی خون جزئی (رگه خون، لکه و نقطه خون)، برگشت شیر (ریفلاکس)، بی قراری و کولیک داشته باشد در صورتی که نمودار رشد طبیعی و معاینه بالینی نیز طبیعی باشد، نیاز به ارجاع بیمار از طرف پزشک متخصص کودکان به سطوح فوق تخصص نیست و تداوم تغذیه با شیر مادر توصیه می شود. به عنوان مثال در اکثر موارد پروکتوکولیت خفیف، علائم پس از ۳ تا ۴ روز برطرف شده و بهبودی حاصل می شود.

در صورت تشدید علائم ابتدا فقط مصرف شیرگاو به مدت دو هفته از رژیم غذایی مادر حذف می شود و مادر باید همان برنامه غذایی همیشگی خود را ادامه دهد و هیچ گونه محدودیت غذایی ندارد .

*در صورت بهبودی، برای تأیید (اثبات) موضوع، مادر مجدداً از شیرگاو استفاده کند. در صورت بروز مجدد علائم، شیرگاو باید از رژیم غذایی مادر حداقل به مدت شش ماه و نهایتاً تا سن ۹ تا ۱۲ ماهگی شیرخوار حذف شود. پس از این مدت اگر شیرخوار مشکلی نداشت مادر می تواند از شیر گاو استفاده کند به طوری که از یک قاشق غذاخوری در روز شروع نموده و به تدریج مقدار آن را افزایش دهد تا در طی یک هفته به یک لیوان شیر برسد .

*در صورت عدم بهبودی، سایر فرآورده های شیرگاو نیز به مدت دو هفته قطع می شود و ضمن تشویق مادر به شیردادن، باید نسبت به تأمین نیازهای غذایی او اعم از انرژی، کلسیم و ویتامین D که به دلیل قطع شیرگاو و فرآورده های آن، از آن ها محروم شده است اقدام شود .

*پس از چهار هفته فوق اگر در وضع شیرخوار بهبودی حاصل شد حذف شیر و سایر فرآورده های آن از رژیم غذایی مادر باید حداقل به مدت شش ماه و نهایتاً تا سن ۹ تا ۱۲ ماهگی شیرخوار ادامه داشته باشد.

*پس از این مدت اگر شیرخوار مشکلی نداشت مادر می تواند از شیرگاو و فرآورده های آن استفاده نماید. به نحوی که اول از فرآورده های شیرگاو مانند ماست حدود یک قاشق غذاخوری استفاده کند، اگر نشانه ای در شیرخوار مشاهده نشد به تدریج مقدار آن را افزایش دهد تا پس از یک هفته به یک لیوان ماست برسد و سپس مصرف شیرگاو را از یک قاشق غذاخوری شروع کند و ظرف یک هفته به یک لیوان برساند .

* پس از چهار هفته فوق، اگر در وضع شیرخوار بهبودی حاصل نشد به متخصصین مربوطه (فوق تخصص های گوارش و کبد کودکان یا آلرژی ایمونولوژیست) ارجاع شود.

۲_ در شیر خواری که از شیر خشک استفاده می کند،

شیرگاو، فورمولاها و مکمل های غذائی حاوی شیر گاو و نیز شیر حیوانات دیگر (بز، گوسفند، شتر و اسب) در طی این دوره حذفی تشخیصی حتماً باید از رژیم غذایی شیر خوار حذف شود و اولین قدم، استفاده از فورمولا های رژیمی موجود در کشور، (EHF Extensive)

Hydrolyzed Formula) مانند "آپتامیل پیتی" و "آپتامیل پیتی جونیور" (whey پروتئین هیدرولیزه) یا نوترامیژن (کازئین هیدرولیزه) به مدت دو تا چهار هفته باشد.
 EHF در اغلب شیرخواران و کودکان مبتلا به آلرژی شیرگاو، خوب تحمل می شود.

* اگر در طی مدت ۲ تا ۴ هفته، بهبودی در علائم ایجاد نشد (قبل از این که تشخیص آلرژی به پروتئین شیر گاو کاملاً رد شود) می بایست فورمولاهای با پایه آمینواسیدی (Amino Acid Formula) AAF موجود در کشور مانند "نئوکیت" (Neocate) و "الکیر" (EleCare) امتحان شود.

* در صورت بهبودی واضح در شکایات و نشانه های بالینی، برای تأیید تشخیص آلرژی به پروتئین شیر گاو می بایست چالش خوراکی استاندارد تحت نظر پزشک و در شرایط خاص انجام شود.

* در مواردی که از همان ابتدا واکنش اولیه (شکایات و نشانه های بالینی) شدید و یا علائم تهدید کننده حیات وجود داشته باشد، مانند آنافیلاکسی، انتروکولایتیس شدید، ازوفازیت ائوزینوفیلیک، **Food Protein Induced enterocolitis Syndrome (FPIES)**، آلرژی های متعدد غذایی (**Multiple Food Allergy**)، عدم تحمل EHF و سوء تغذیه ناشی از آلرژی، AAF انتخاب اول است و چالش غذایی در این مورد نیز باید در بیمارستان و مرکز مجهزی انجام شود.

توجه:

(۱) توصیه به مصرف AAF باید محدود به موارد شدید باشد.
 (۲) شیرخواران و کودکان با واکنش های شدید فوری IgE-mediated ممکن است قبل از این که متعاقب تست های IgE اختصاصی، مجدداً تحت چالش قرار گیرند، مدت زمان طولانی تری (۱۲ ماه) یا حتی (۱۸ ماه) روی رژیم حذفی باشند.

لطفاً هنگام چاپ پروتکل، صفحه PDF مربوط به الگوریتم را بعد از این صفحه بگذارید.

نکات مهم در درمان آلرژی به پروتئین شیرگاو

- ایمن ترین راه کار اداره آلرژی به شیر گاو، اجتناب از پروتئین شیرگاو است.
 - تصمیم گیری برای استفاده از فرمولاهای جایگزین و انتخاب بهترین فورمولا برای برآورده کردن نیازهای غذایی کودکان با آلرژی به پروتئین شیر گاو، می بایست براساس سن شیرخوار و سابقه دیگر آلرژی های غذایی باشد.
 - در شیرخوارانی که شیر خشک مصرف می کنند در صورت اثبات آلرژی به پروتئین شیرگاو، اولین قدم درمانی استفاده از فرمولاهای رژیمی EHF است.

_ شیرهای رژیمی AAF تنها در واکنش های شدید مانند آنافیلاکسی، انتروپاتی، انتروکولایتیس شدید، ازوفازیت ائوزینوفیلیک، FPIES، آلرژیهای متعدد غذایی (multiple food allergy)، عدم تحمل به EHF و سوء تغذیه ناشی از آلرژی توصیه می شود.

-اگر چه فور مولا های با پایه سو یا آلرژی زائی کمتری از فورمولا های با پایه شیر گاو دارند ولی بدلیل محتوای Isoflavone (phytoestrogen)، در زیر ۶ ماه توصیه نمی شوند. به همین علت در درمان تغذیه ای شیرخواران با آلرژی به پروتئین شیر گاو که مصرف کننده فورمولا هستند، EHF همچنان اولین انتخاب است .

-شیرهای خشک (Partially Hydrolyzed Formula) PHF بر پایه شیر گاو و نیز شیر سایر دام ها مانند بز، گوسفند ، شتر و اسب برای درمان توصیه نمی شوند.

-در شیرخواران با آلرژی به پروتئین شیر گاو که از شیر خشک رژیمی و یا منحصرآ از شیر مادر استفاده می کنند شروع غذای کمکی (supplementary) نباید به تعویق بیافتد و حتما پس از ۶ ماهگی و تک تک از مقدار کم شروع شود.
-برای شیرخوارانی که روی رژیم حذفی هستند و سن آنها بعد از ۱۲ ماهگی است توصیه می شود در مورد رژیم غذایی آنان، با مشاور تغذیه، مشورت شود.

پیگیری:

چالش مجدد (Re-challenge) (توصیه مجدد به استفاده از شیر گاو)

*اگر چه آلرژی به پروتئین شیر گاو معمولا در ۱ تا ۲ سال اول عمر برطرف می شود، اما شواهد دقیق مبنی بر اینکه زمان برر سی مجدد جهت برطرف شدن این آلرژی چه زمانی است وجود ندارد .

* سن، شدت علائم و شکایات کودک در زمان تشخیص و نیز مثبت بودن IgE اختصاصی از جمله فاکتورهایی هستند که این زمان را مشخص می سازند.

* متعاقب تائید تشخیص آلرژی به پروتئین شیر گاو، مدت زمان رژیم حذفی و یا استفاده از فورمولا های رژیمی حداقل ۶ ماه یا تا سن ۹ تا ۱۲ ماهگی شیرخوار می باشد.

* شیرخواران و کودکان با واکنش های شدید فوری IgE-mediated، ممکن است قبل از اینکه متعاقب تست های IgE اختصاصی مجددا تحت چالش قرار گیرند، مدت زمان طولانی تری (۱۲ ماه یا حتی ۱۸ ماه) روی رژیم حذفی باشند.

* سطوح بالای IgE اختصاصی پیش بینی کننده مفیدی از پیش آگهی (Outcome) بیمار خواهد بود در حالی که سطوح پایین تر IgE اختصاصی حاکی از تحمل (tolerance) زودتر به پروتئین شیر گاو است.

* در مواردی که IgE اختصاصی منفی و علائم خفیف باشند عموما توصیه به استفاده مجدد از شیر گاو بعد از حداقل ۴ تا ۶ ماه است در حالی که در موارد IgE مثبت با تیترهای بالا یا در واکنش های شدید، این زمان حداقل ۱۲ ماه خواهد بود.

* چالش مجدد ممکن است منجر به واکنش شدید شود به ویژه اگر بیمار واکنش شدید قبلی و یا واکنش های تهدید کننده حیات داشته باشد لذا چالش از نوع dose-titrated در مراکز آکادمیک که تجربه این موارد را دارند تحت نظارت نزدیک و دقیق توصیه می شود.

* اگر نتیجه چالش مثبت باشد معمولا رژیم حذفی ۶ تا ۱۲ ماه دیگر ادامه می یابد و اگر منفی باشد کودک می تواند به طور کامل در معرض پروتئین شیر گاو قرار گیرد.

* اگر کودک روی فورمولای AAF قرار دارد، چالش با EHF توصیه می شود و در صورت تحمل آن، جهت تغذیه شیرخوار از EHF استفاده شود .

*پیش آگهی آلرژی به پروتئین شیر گاو در دوران شیر خواری و کودکی خوب است.

* تحمل (Tolerance) در ۵۰٪ کودکان تا یکسالگی، در ۸۵٪ تا سن ۳ سالگی و در ۹۰٪ کودکان تا ۶ سالگی رخ می دهد.

نتیجه گیری (Conclusion)

-راهنمای فعلی، اولین راهنما برای پیشگیری، تشخیص، درمان و پیگیری حساسیت به پروتئین شیرگاو در شیرخواران و کودکان کشور است و براساس بررسی راهنماهای (Guidelines) بین المللی، مقالات* و نیز هم اندیشی افراد متخصص و صاحب نظر (Expert) تهیه شده است. این راهنما مطابق با خصوصیات و شرایط اجتماعی- اقتصادی و سیاست های بهداشتی کشور بوده و می تواند پزشکان را در برخورد و نیز اداره شیرخواران و کودکان مبتلا به حساسیت به پروتئین شیرگاو کمک نماید.

- با توجه به محدود بودن تعداد مطالعات راجع به اپیدمیولوژی و الگوی عملکردی (practice pattern) حساسیت به پروتئین شیرگاو در ایران، محدودیت راهنمای فعلی این است که براساس اطلاعات حاصل از شیوع و نیز کارائی استراتژی های درمانی در ایران نبوده و بر اساس بررسی راهنماهای (Guidelines) بین المللی، مقالات و نیز تجربه و نظر اعضای محترم کارگروه می باشد. بنابراین نیاز است که در آینده مطالعات بیشتری در زمینه اپیدمیولوژی آلرژی به پروتئین شیرگاو و نیز الگوهای عملکردی در اداره این بیماری در ایران همراه با آگاهی بیشتر پزشکان و والدین در این زمینه انجام شود.

* این راهنما بر اساس ۴۱ رفرنس بین المللی تهیه شده است. علاقمندان می توانند جهت اطلاعات بیشتر در این زمینه با انجمن علمی تغذیه کودکان ایران و یا انجمن علمی ترویج تغذیه با شیرمادر ایران تماس حاصل فرمایند.